

馨之出題系統 v1.0

快速使用手冊

一. 事前準備：

1. 安裝 Java：本出題系統由 Java 撰寫完成，在 Windows 作業系統下，必須先安裝 Java 才能夠執行，下載及安裝步驟簡單，基本上先到 google 進行搜尋”Java”關鍵字，進入 Java 官網首頁，將主程式下載並安裝即可。過程如下列圖示。



圖3-1, 在左畫面輸入 Java 進行搜尋，得到右畫面，再點擊 Java 官網



圖3-2, 於左畫面中點擊免費 Java 下載, 接著在右邊點擊同意並開始免費下載

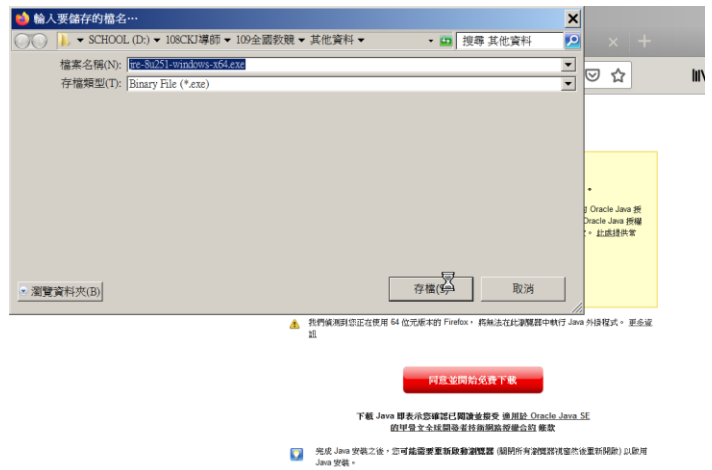
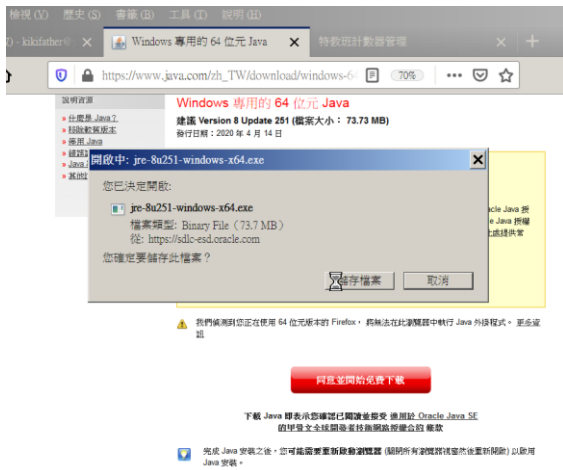


圖3-3, 以 firefox 為例, 在左畫面中點擊 **儲存檔案**, 在右畫面中點擊 **存檔(S)** 完成下載



圖3-4, 上圖則是執行安裝檔時的啟始畫面, 點擊 **安裝**, 開始安裝程序。



圖3-5, 上左圖則顯示程式的安裝進度, 上右圖中的畫面即顯示程式安裝完成

2. 建立工作資料夾：接著是項很重要的工作，即建立一個教學單元存放位置的空白資料夾，將出題系統中的兩個主要程式“馨之教師出題系統.jar”以及“馨之學生答題系統.jar”存放進資料夾；特別要注意的是資料夾中不可以事先存放“data”這個資料夾。實際操作結果如圖2-1及圖2-2。

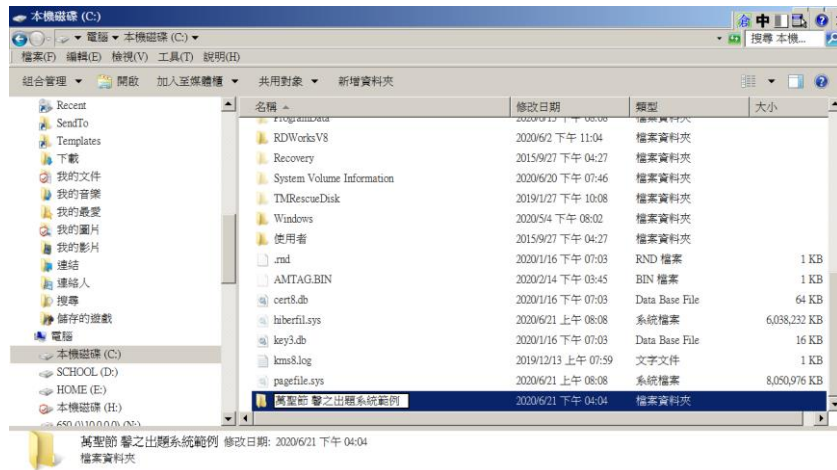


圖4-1, 建立以某個教學單元為名稱之資料夾

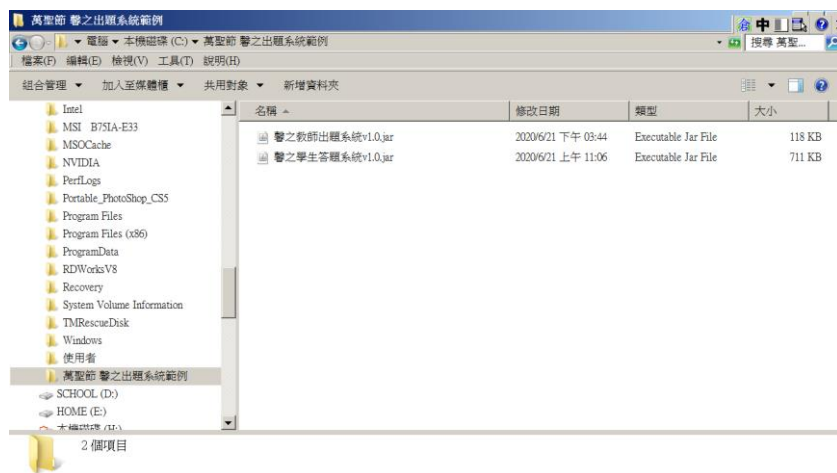


圖4-2, 將兩個主要的程式存放在資料夾之中

3. 題目及答案資料準備：這個出題系統，提供教師匯入1-40題的題目數量，必需事先準備好1. 題目文字檔。2. 題目語音檔。3. 答題用的正確圖及錯誤圖檔，如圖5所示。

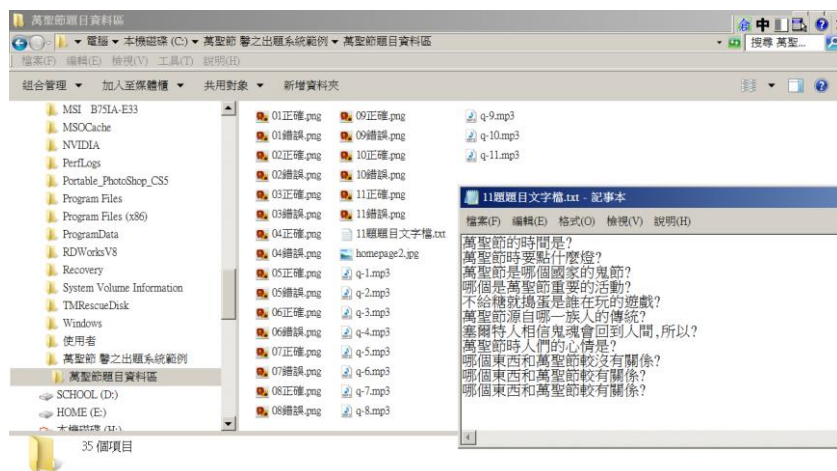


圖5, 如上圖, 準備好題目文字檔, 每一題都備好一個聲音檔, 都給一個正確圖檔及錯誤圖檔。

二. 匯入資料：

事實上老師們平日編輯教材時都要準備好這些題目有關的資料，在事前的準備工作完成後，實際的操作相當的簡易及方便；在這裡只是希望這些資料儲存在同一個位置以方便接下來的匯入動作。

- 1) 開啟出題系統：如圖8-1，點擊”馨之教師出題系統 v1.0.jar”，進入程式啟始頁，在這個畫面中可以選擇題數，指定背景圖片(如圖8-2)，以及決定是否要提供聲音輔助，接下來的示範以11題，且有提供唸題功能為例。這個啟始設定完成後按一下”前往下一頁設定”，則開始匯入題目資料。



圖8-1, 進入出題系統啟始頁，首先選擇所需的題數



圖8-2, 如左畫面選擇背景圖檔, 右畫面是選取完成後的畫面

- 2) 開啟題目文字檔準備貼上題目文字：如圖8-3，使用者可以利用各種文字編輯軟體將題目文字檔打開，然後將第1題的文字選取後複製起來。

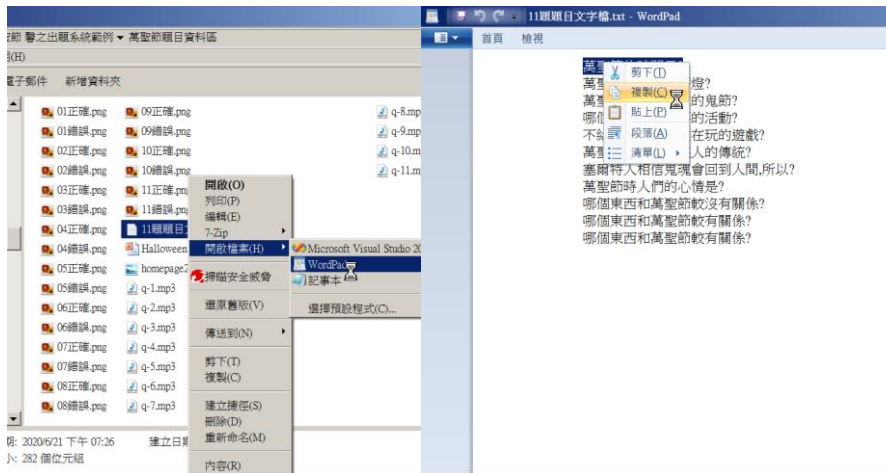


圖8-3, 如上左所示在檔案上按右鍵或其他方式開啟題目文字檔, 接著如右畫面將第1題的題目內容選取後複製, 準備按 Ctrl 及 V 進行貼上的動作。

3) 開始匯入第1題的資料：畫面切換回出題系統，如圖8-4。接著如圖8-5，按 Ctrl 及 V 將題目內容貼上。

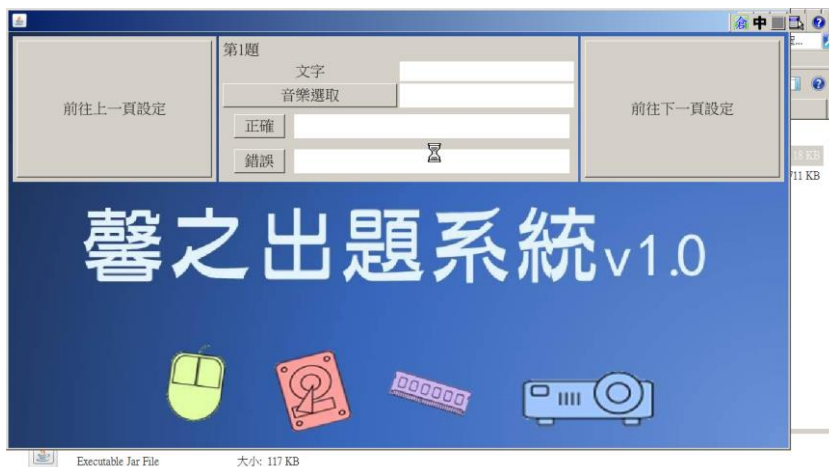


圖8-4, 上圖是第一題尚未有任何題目資料匯入時的畫面。

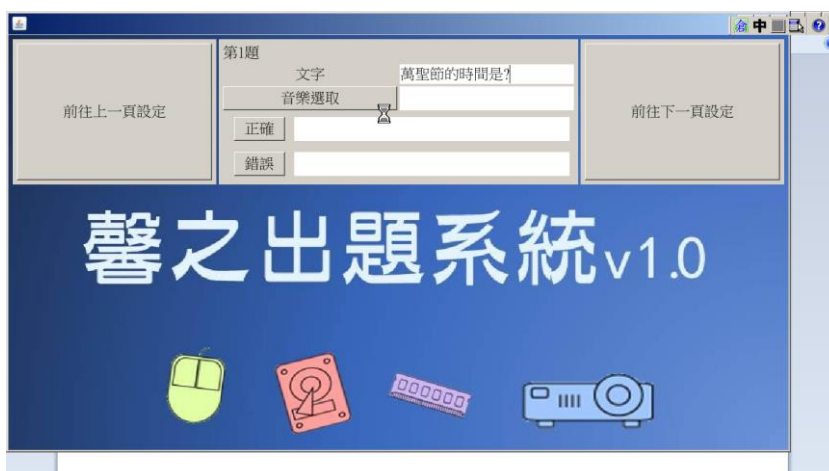


圖8-5, 在 文字 旁的空白區域同時按一下 Ctrl 及 V, 將文字貼上。目前不支援按滑鼠右鍵然後貼上的功能。

- 4) 匯入聲音檔：按一下 **音樂選取** 進入工作資料夾存放11題的資料的位置：選擇題目語音檔後按 **選取** 完成動作。

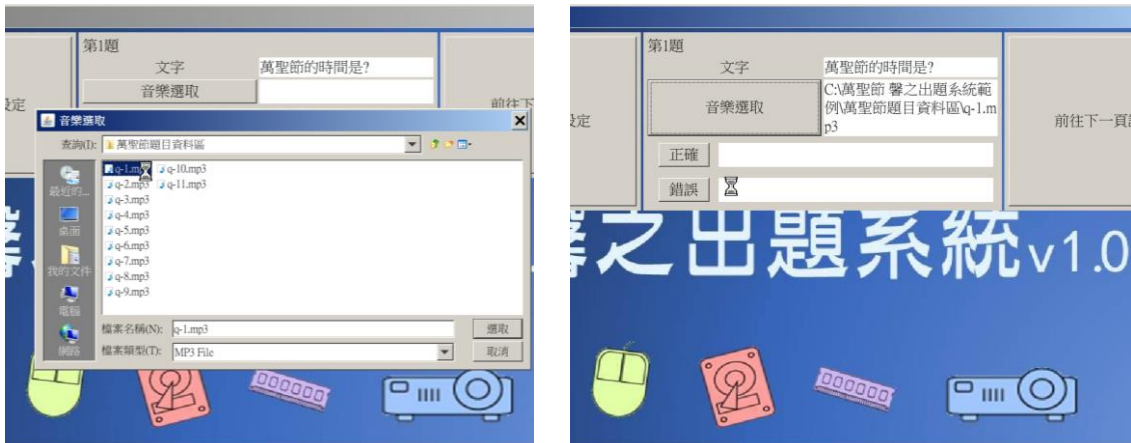


圖8-6, 如上圖，找到第1題的題目聲檔後按 **選取** 即可

- 5) 匯入正確答案圖檔：如圖8-7按一下 **正確**，接著找到正確答案圖案檔，點選後按一下 **選取**，即可得到圖8-8的結果。



圖8-7, 如上，按一下 **正確**，開啟對話框，找到第1題的正確答案圖檔

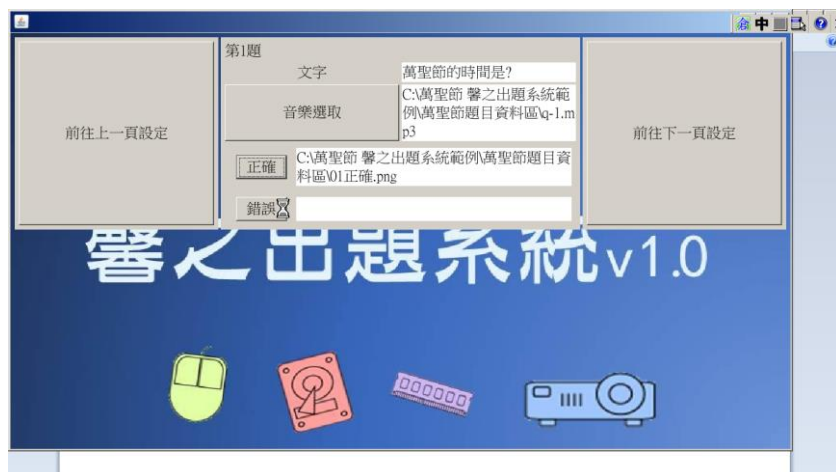


圖8-8, **正確** 旁的空白框會有正確圖的路徑及檔名

5) 匯入錯誤答案圖檔：如圖8-9按一下 **錯誤**，重複前一個步驟，即可完成匯入動作。

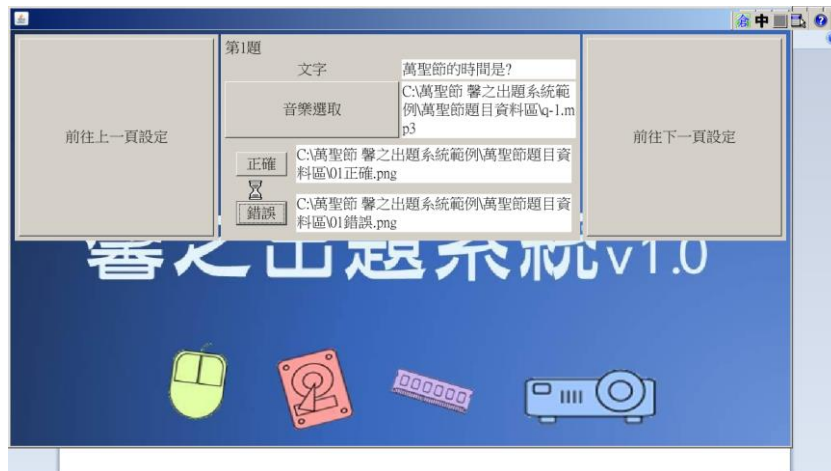


圖8-9, 錯誤圖資料完成後, 匯入第1題的答題資料皆已完成

6) 匯出設定：如圖8-10，第11題也完成匯入動作後，即可按下 **匯出設定** 準備完成所有的動作，如圖8-11，預設會開啟與答題系統同樣的資料夾，匯出時也一定要選擇存放答題系統所在的資料夾，按一下 **匯出** 就完成了。

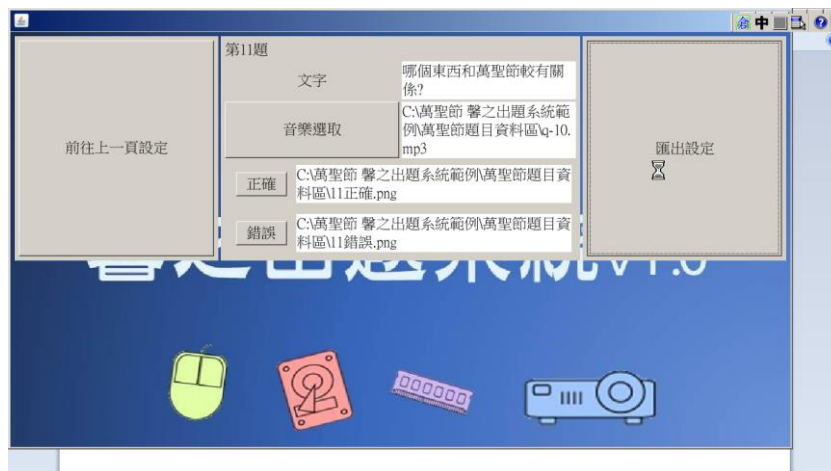


圖8-10, 第11題也匯入完成後即將完成所有的動作

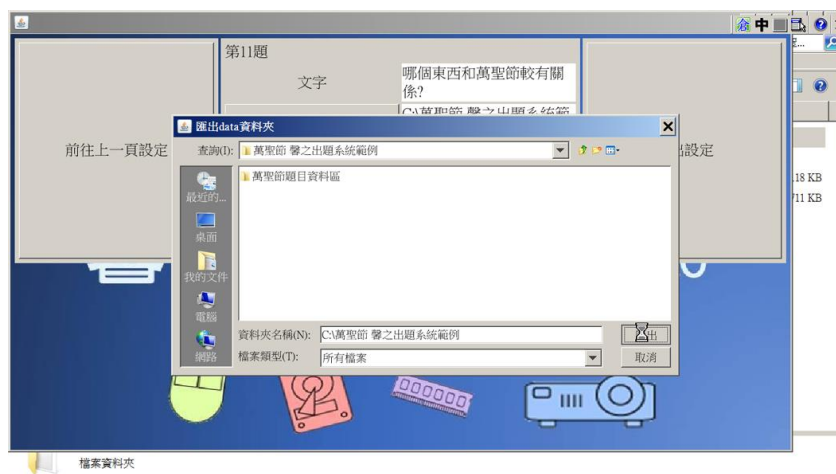


圖8-11, 按一下 **匯出**，整個程序就都完成了

三. 學生答題系統：

- 1) 開啟答題系統：如圖9-1，工作資料夾中必須要有出題系統產生的 data 資料夾以及”馨之學生答題系統 v1.0.jar” 程式檔。直接快按答題系統兩下進入啟始頁，如圖9-2，按一下 **進入** 就可以開始使用。

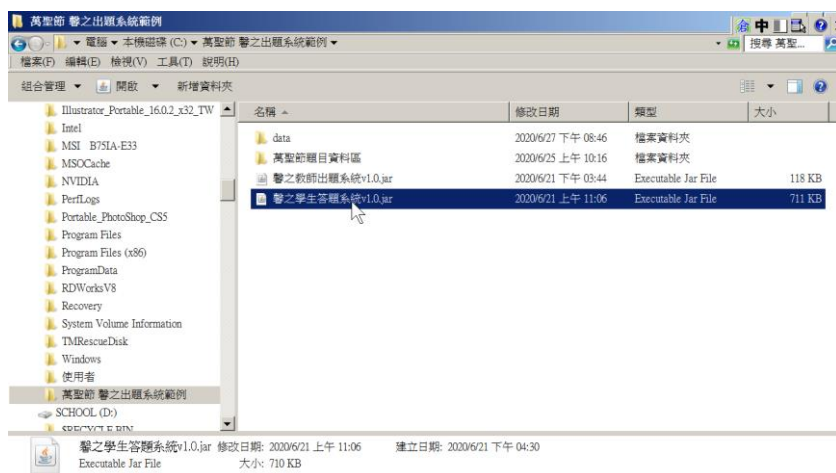


圖9-1, 工作資料夾中的必備資料



圖9-2, 進入答題系統後, 按一下 **進入** 就可以開始使用

2) 選擇學習型態：如圖9-3，左上角有兩個選項，即「練習」以及「測驗」兩個子單元。如圖9-4，首先以練習為例，點選「練習」之後進入。



圖9-3, 左上角有兩個選項，屬於不同的學習類型



圖9-4, 練習題的範例畫面



如圖9-4。如果選擇唸題功能，按  可以讀題，看完或聽完題目後，按下面的圖案來答題；最下方的兩個黃色區域會記錄答對及答錯的次數，右邊白色區域則是回饋區，提供總共12種不同的回饋狀況；因為是練習性質，所以使用者作答直到答對後才會換題。



圖9-5, 測驗題的範例畫面

如圖9-5。同樣的按  可以讀題，看完或聽完題目後，按下面的圖案來答題；沒有下方學習記錄區，右邊同樣是回饋區，僅提供總2種不同的回饋狀況；因為是測驗性質，所以使用者作答後不論正確與否都會進入下一題。如圖9-6，測驗結束後，會出現答對及答錯的題數，以及轉換出來的得分

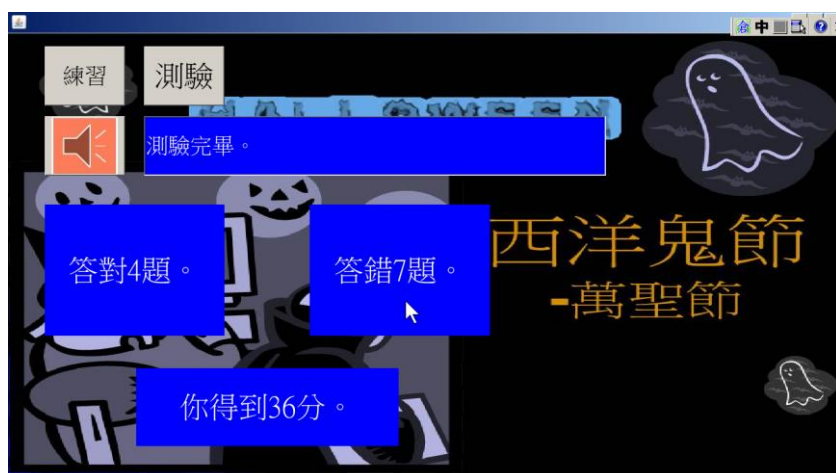


圖9-6, 測驗結果的範例畫面

接著可以選擇要進行一次測驗，或者進入練習區再次精熟學習的內容之後再進行測驗。

三. 建立不同學習單元的題庫系統：

如果要替另一個單元建立題庫系統，必需先建立一個全新的資料夾，以”電的作用題庫系統”為例，如圖10-1所示。

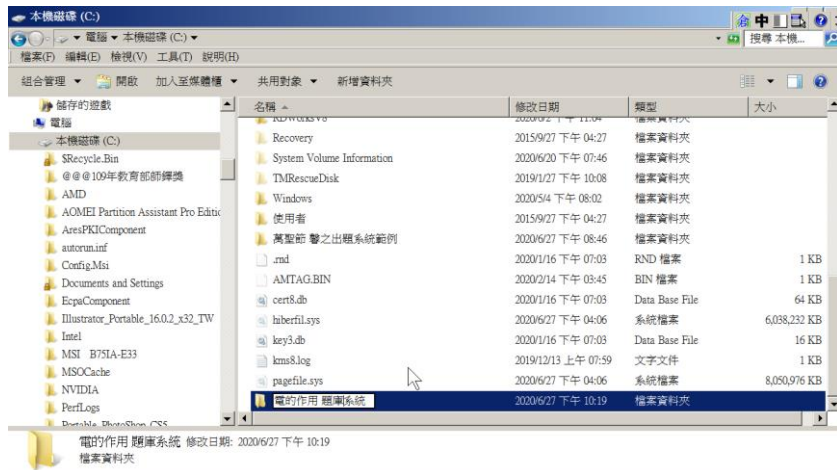


圖10-1, 建立資料夾-新單元的出題系統

如圖10-2將出題系統中的兩個主要程式複製，然後在新增的學習單元資料夾中，如圖10-3按右鍵選擇貼上，就可以製做另一個單元的題庫系統。

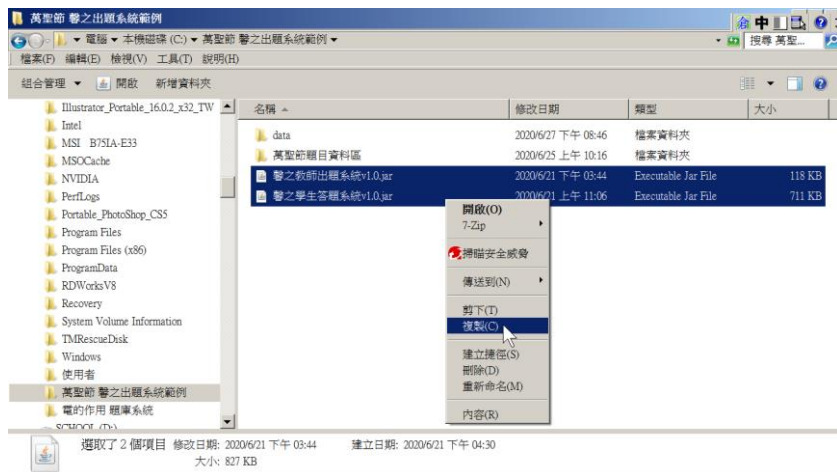


圖10-2, 將任何可得到的兩個主要程式複製，準備進行儲存

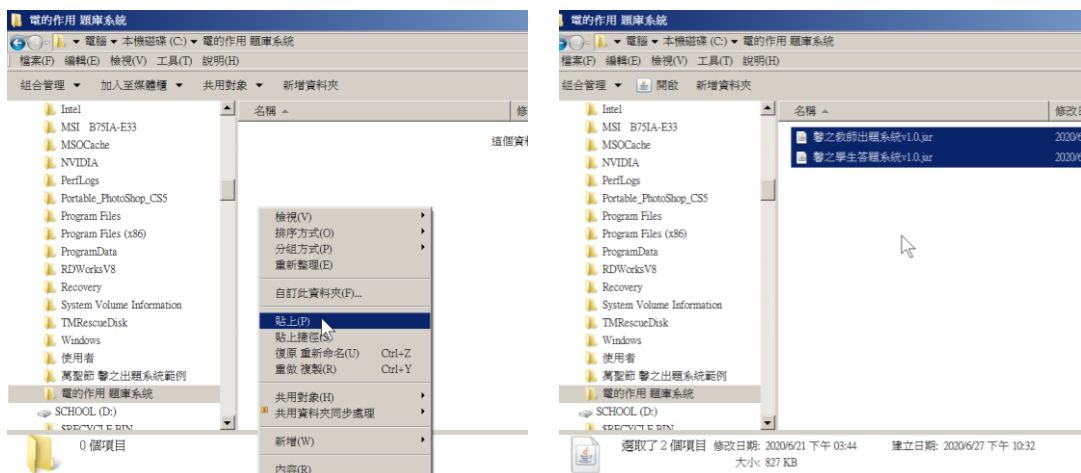


圖10-3, 如上右圖，將檔案存好後，就可以替另一個單元做題庫了